

**ROYAUME DU MAROC**  
**Nador West Med**



**APPEL D'OFFRES OUVERT**

N°NWM/DG/07/2022

**ETUDE DES IMPACTS ENVIRONNEMENTAUX ET SOCIAUX ET  
DES IMPACTS CUMULES DES ACTIVITES  
POUR L'AMENAGEMENT DE LA ZONE DE DEVELOPPEMENT  
DU COMPLEXE INDUSTRIALO-PORTUAIRE NWM  
PHASE I**

**CAHIER DES PRESCRIPTIONS SPECIALES**

**Juin 2022**

## **Entre**

La société	:	Nador West Med.
Forme juridique	:	SA à Conseil d'administration
Adresse ou siège social	:	Zone Franche de Betoya, CR Iaazanene, Province de Nador
Registre du Commerce	:	9387
Représentée par	:	M. Mohamed Jamal BENJELLOUN
Agissant en qualité de	:	Directeur Général.

Ci-après désignée par le Maître de l'Ouvrage

**D'une part,**

## **ET**

La société	:	
Forme juridique	:	
Adresse ou siège social	:	
Représentée par	:	
Agissant en qualité de	:	

Ci-après désignée par le prestataire

**D'autre part.**

**Il a été convenu ce qui suit :**

## ARTICLE 1 – PREAMBULE

### 1.1- Contexte du projet

Dans le cadre de sa stratégie de développement, le Gouvernement du Maroc a décidé l'aménagement progressif d'une plateforme Industriale-Portuaire intégrée sur la côte Méditerranéenne de la région de l'Oriental. Cette plateforme dénommée « **Nador West Med** » s'articulant autour :

- Un port en eau profonde (aménagé en trois modules) doté de capacités importantes pour le transbordement des conteneurs, le développement d'un pôle énergétique et le traitement des produits vrac.
- Une plateforme multi-métiers basée en partie dans la zone adossée au port (la zone industrielle et logistique de BETOYA) sur une superficie d'environ 2000 ha et dans une zone extra portuaire (zone de développement) sur une superficie d'environ 3000 ha, et ayant pour vocation le développement de zone logistique, de zone de stockage des hydrocarbures (et des produits chimiques) et de zone industrie diversifiée.

La Société Nador West Med SA (NWM) est une société publique de droit privé, à Conseil d'Administration, créée et chargée par les pouvoirs publics de la réalisation, du développement, de l'aménagement, de la promotion et de la gestion dudit complexe Industriale-Portuaire de Nador West Med.

A cet égard, la société Nador West a élaboré :

- Un plan masse général du développement du complexe portuaire sur les deux prochaines décennies ;
- Un plan d'aménagement de la zone d'influence du port.



**Figure 1** : Plan général d'aménagement du complexe industrialo-portuaire NWM

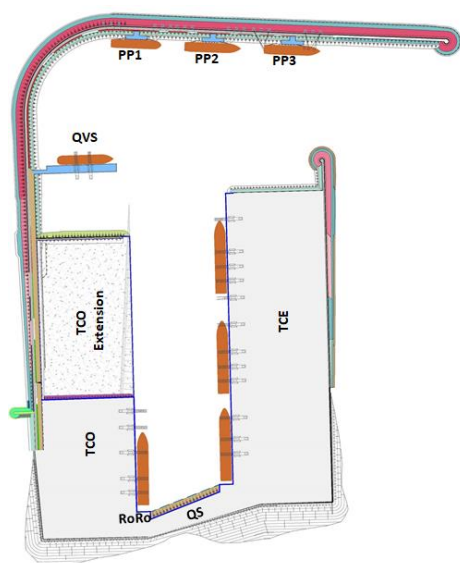
Aussi bien pour la composante portuaire que pour la zone d'activité, la réalisation du Complexe Industrialo-Portuaire est planifiée en plusieurs phases/Modules.

La première phase de ce projet est prévue d'être mise en service à partir de 2024 et elle est composée de :

- **Module 1 du port**

- Un « **Terminal EST** » de 1520 ml, disposant d'une profondeur de 18 mZh et une largeur de terre-plein de 500 m. Ce terminal est destiné à l'activité des conteneurs avec une capacité annuelle de l'ordre de 3,5 millions de conteneurs équivalent vingt pieds (EVP/TEU) ;
- Un « **Terminal OUEST** » de 1440 ml (dont 600ml opérationnels à la mise en service du port), disposant d'une profondeur de 18 mZH et une largeur de terre-plein de 480 m. Les 600 premiers mètres du quai sont destinés aux traitements des rouliers sur 200 m en fond de darse et des marchandises générales sur le reste. Les 840 m (qui seront construits ultérieurement) sont destinés à l'activité conteneurs ;
- Un « **Quai de Service** » en fond de darse, avec une longueur de 340 ml et une profondeur de 11 mZh, qui peut recevoir des rouliers ;
- Un « **Terminal Vrac Solide** » de 360 ml et une profondeur de 18 mZh destiné aux produits vrac solides ;
- Trois « **Postes Pétroliers** » implantés le long de la digue principale avec des profondeurs de 22 mZh, destinés aux activités des vrac liquides. Ces postes sont liées à la zone d'activité par un réseau de pipes montés sur un rack.

Derrière le quai de service, le port dispose d'un terre-plein sur une largeur de 400 m dont environ 200 m sont réservés à l'exploitation du Quai de Service, 100 m pour les circulations routières et 100 m pour le terminal ferroviaire.



TCE : Terminal à Conteneurs Est

TCO : Terminal à Conteneurs Ouest

QVS : Quai Vrac Spécialisé

QS : Quai de Service

RoRo : Poste RORO

PP1 : Poste Pétrolier 1

PP2 : Poste Pétrolier 2

PP 3 : Poste Pétrolier 3

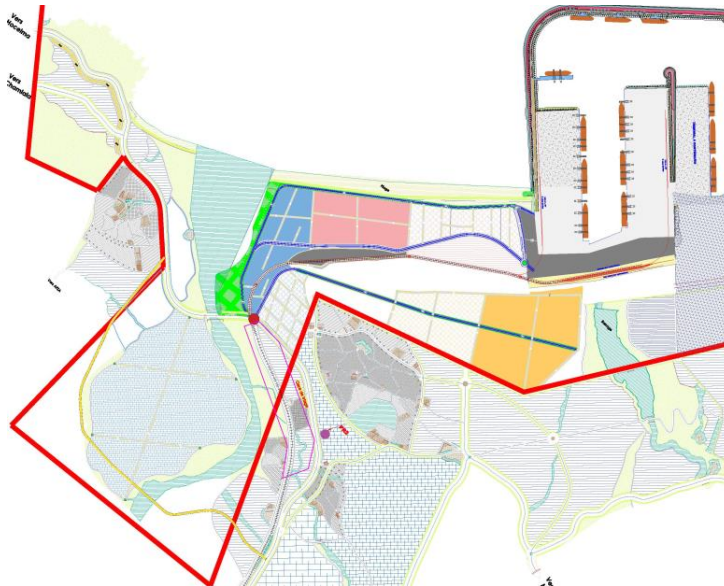
**Figure 2** : Plan de masse du Module 1 du port NWM

La mise en service du module 1 du port offrira une capacité de :

- 3,5 millions d'EVP (Équivalent vingt pieds, EVP) pour les conteneurs avec possibilité d'augmentation de cette capacité de 1,5 à 2 millions EVP additionnels (après la réalisation des 800m du quai Ouest) ;
- 25 millions de tonnes d'hydrocarbures ;
- 8 millions de tonnes de vrac solide ;
- 3 millions de tonnes de marchandises diverses ;
- 200.000 véhicules.

- **Zone d'activité (ZA)**

L'aménagement de la phase 1 de la Zone d'Activités, sur environ 850 ha adossée au port, désignée dans la suite de ce document par « ZA ».

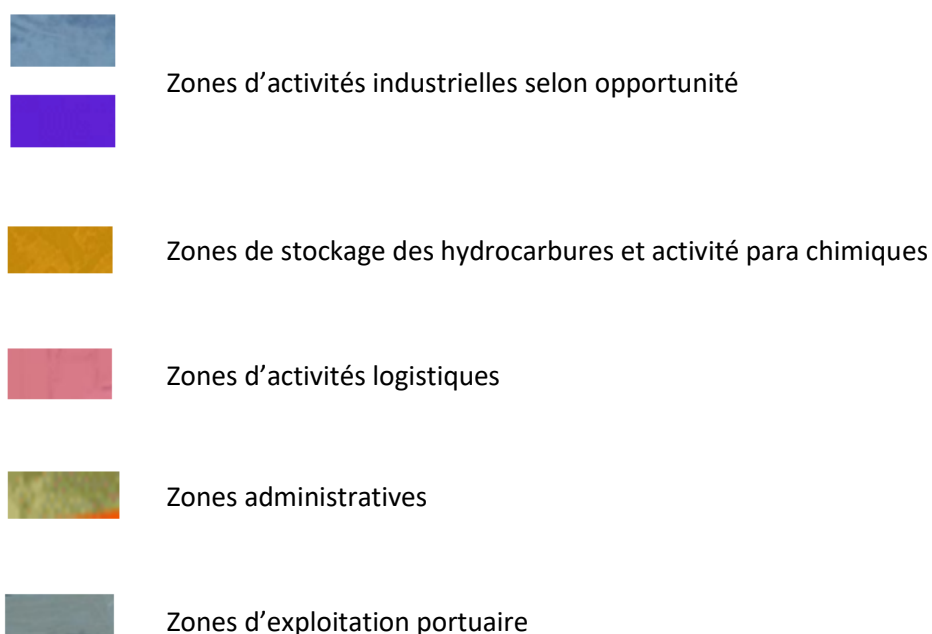
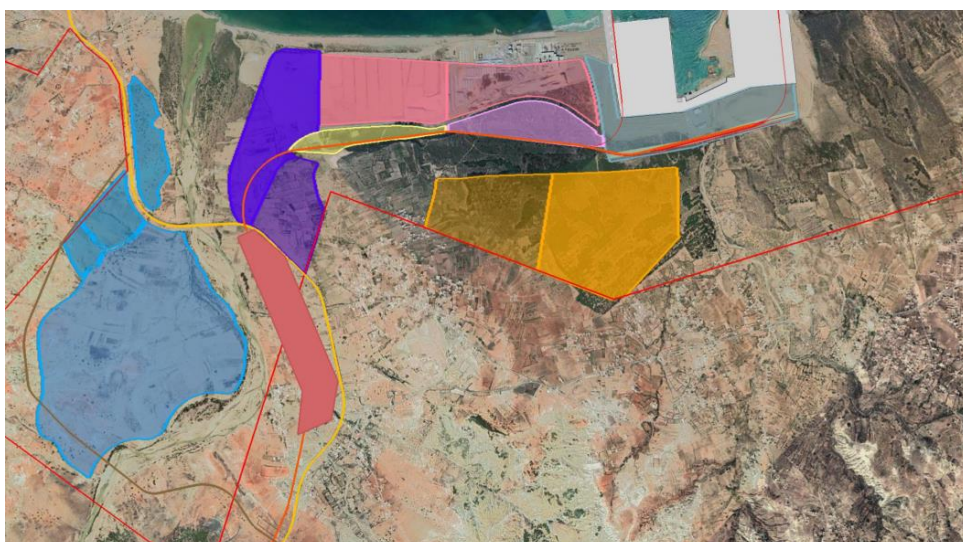


**Figure 3** : Plan d'aménagement du Module 1 du port NWM et de la phase 1 de la ZA

La phase 1 de la Zone d'Activités est destinée à recevoir :

- Les activités commerciales, logistiques, industrielles et de stockage ;
- Les administrations liées au fonctionnement du port et de sa zone d'activité (police, douanes, autorités portuaires, contrôle sanitaire, etc.) ;
- Les services liés aux activités du port et de la zone d'activités (Agents maritimes, transitaires, transporteurs, les banques, les télécoms, etc.) ;

Les affectations prévisionnelles des espaces de la ZA, sont comme suit :

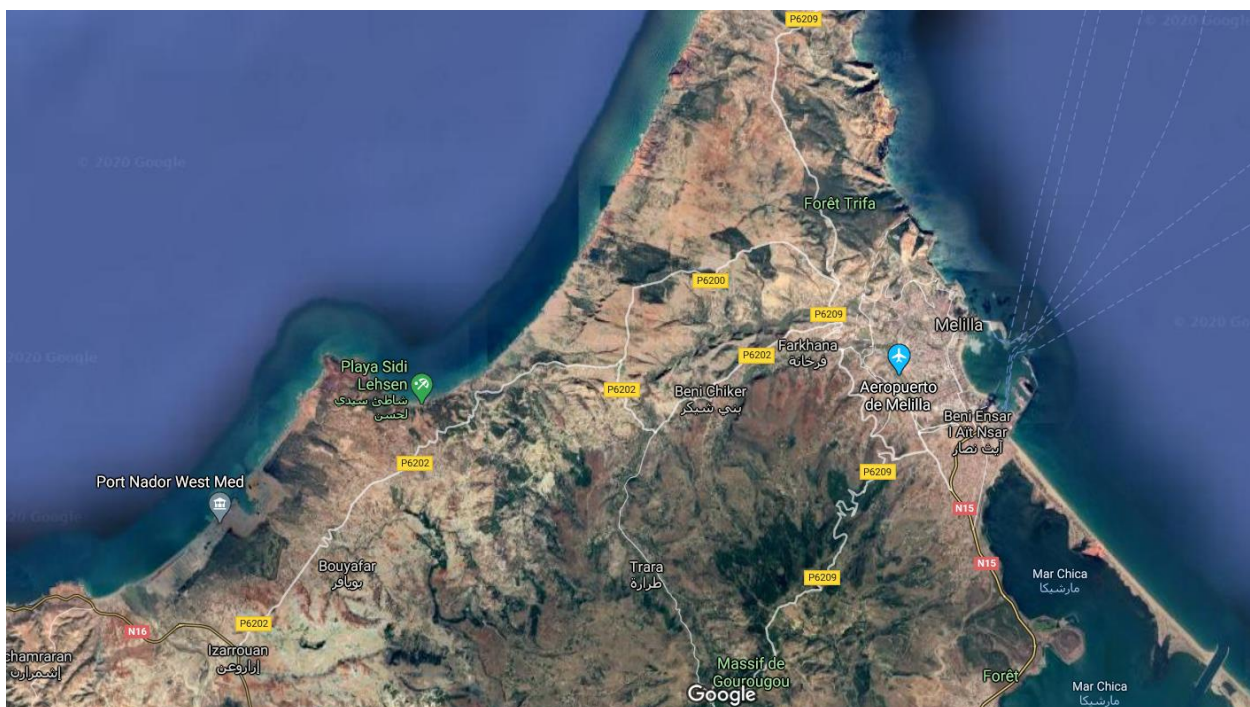


**Figure 4** : Plan prévisionnel d'affectation des activités selon opportunité

## 1.2- Situation du projet

Le site retenu pour la réalisation du Complexe Industrialo-portuaire est celui de la baie de Betoya, situé sur la façade Ouest du Cap des Trois Fourches, à environ 34 km à l'Ouest de Nador. Ce site offre des conditions optimales à la fois opérationnelles et techniques, du fait de ses caractéristiques maritimes, de la disponibilité de terrains et de sa faible sensibilité environnementale et sociale, permettant la réalisation d'un complexe portuaire en eau profonde adossé à une zone industrielle de grande capacité.





**Figure 5 :** Emplacement du Complexe Industriolo-portuaire au niveau de la Baie de Bétoya à l'Ouest de Nador.

## ARTICLE 2 – ETUDES ENVIRONNEMENTALES ET SOCIALES ANTERIEURES

Dans le cadre de la mise en place du complexe industriolo-portuaire, la société Nador West Med a réalisé plusieurs études, plans et évaluations environnementales et/ou sociales pour la réalisation du Module I du port et de la phase I d'aménagement dudit complexe.

Ces études sont déclinées comme suit :

- |   |      |
|---|------|
| 1. Diagnostic et Evaluation Environnemental et Social du Projet Nador West Med  | 2011 |
| 2. Etude des impacts environnementaux du projet de construction du port Nador West Med  | 2014 |
| 3. Etudes socio-économiques du projet Nador West Med  | 2014 |
| 4. Plan de Compensation et de Restauration des Moyens de Subsistance des populations affectées par l'accès routier au port NWM            | 2015 |
| 5. Enquête socioéconomique sur les pêcheurs de la baie de Bétoya  | 2017 |
| 6. Plan de Compensation et de Restauration des Moyens de Subsistance des pêcheurs de la baie de Bétoya                                    | 2017 |
| 7. Etude de maximisation des impacts du Projet Nador West Med   | 2017 |
| 8. Enquête socioéconomique sur les populations affectées par le projet de mise en place du Complexe industriolo-portuaire Nador West Med. | 2018 |
| 9. Plan de Compensation et de Restauration des Moyens de Subsistance des populations affectées par la zone d'activités.                   | 2019 |

### ARTICLE 3 – OBJET DE L'APPEL D'OFFRES

Le présent Appel d'Offres a pour objet de :

- Réaliser une Etude des Impacts Environnementaux et Sociaux (**EIES**) de l'aménagement de la première phase de la zone de développement du Complexe Industriel-portuaire NWM, composante industrielle du projet, qu'on désigne dans la suite du présent document par le « Projet ».
- Conduire une Evaluation des Impacts Cumulés Potentiels (**EICP**) des industries qui y sont prévues pour la phase I d'aménagement, afin de s'assurer que ces impacts cumulés ne posent pas de risques significatifs. L'évaluation des impacts cumulés doit aussi aboutir à un mécanisme de mise à jour de l'analyse à chaque changement majeur des données.
- Etablir un Cahier des Charges des Clauses Environnementales et Sociales (**CCES**) à respecter par les concessionnaires.
- Etablir un Plan de Gestion Environnemental et Social (**PGES**), pour l'aménagement et l'exploitation de la phase I de la Zone d'activité du Complexe Industriel-portuaire Nador West Med.

### ARTICLE 4 – CONSISTANCE DES PRESTATIONS

L'étude est organisée en trois (3) missions, déclinées en :

#### **Mission 1 : Réalisation de l'EIES du projet**

L'étude aura pour objet d'identifier, d'évaluer et de mesurer les effets directs et indirects à court, moyen et long terme liés à l'aménagement de la phase I de la zone de développement du Complexe Industriel-portuaire NWM, en conformité avec les exigences de la législation marocaine et les normes environnementales et sociales (NES) des bailleurs de fonds internationaux (BAD, BERD, Banque Mondiale, etc.).

L'étude procédera à l'évaluation :

- Exhaustive des impacts environnementaux et sociaux liés à l'aménagement de la zone d'activité ;
- Qualitative et quantitative des effets directs et induits par les différentes composantes d'aménagement ;
- Des effets cumulatifs en relation avec la présence du port NWM.

L'EIES devra s'articuler selon les sous missions suivantes :

#### **Mission 1.1 : Contenu de l'étude des impacts environnementaux et sociaux du Projet.**

##### **1. Un résumé analytique (En Français, Anglais, Arabe et Berbère)**

- Décrit avec concision les principales conclusions et les actions recommandées ;



## 2. Cadre juridique et institutionnel

- Analyser le cadre juridique et institutionnel du projet dans lequel s'inscrit l'évaluation environnementale et sociale,
- Comparer le cadre environnemental et social du projet avec les NES des bailleurs de fonds.

## 3. Description du projet

- Présenter de manière concise le projet d'aménagement de la phase I et son contexte géographique, environnemental, social et temporel, y compris les investissements hors site qui seront réalisés (Dédoulement de la RN 16 entre Nador et le site du Complexe ; Dessertes ferroviaire et autoroutière ; amenée d'eau et électricité, etc.) et les principaux fournisseurs de ces aménagements.
- Décrire les principales composantes, caractéristiques et étapes de réalisation du projet y compris les procédés adoptés, la nature et les quantités de matières premières et les ressources d'énergie utilisées, les rejets liquides, gazeux et solides ainsi que les déchets engendrés par la réalisation ou l'exploitation du projet;
- Intégrer une carte suffisamment détaillée, indiquant l'emplacement du projet et la zone susceptible de subir l'impact direct, indirect et cumulatif de ce projet.

## 4. Données de base

- Enumérer et décrire en détail les données qui serviront de base pour l'évaluation des impacts et sur les mesures d'atténuation correspondantes. Cette section devra préciser le degré de précision, la fiabilité et les sources des données ainsi que des informations sur la planification et la mise en œuvre des différentes composantes du projet d'aménagement.
- Déterminer l'étendue de la zone objet de l'étude, sur la base des informations disponibles, et décrire les conditions physiques, biologiques et socioéconomiques à en tenir compte dans le cadre de l'évaluation des impacts environnementaux et sociaux du projet d'aménagement.
- Tenir compte des activités de développement en cours et envisagées dans la zone du projet et ses alentours et qui sont directement liées au projet.

## 5. Risques et effets environnementaux et sociaux

- Identifier les risques et effets environnementaux et sociaux associés au projet d'aménagement de la Phase I de la zone d'activités. Il s'agit des risques et effets environnementaux et sociaux découlant de la nature des aménagements et des activités projetées et du contexte particuliers du projet.

## 6. Mesures d'atténuation et Matrice des impacts

- Indiquer les mesures à envisager pour supprimer, réduire ou compenser les impacts négatifs du projet sur l'environnement ainsi que les mesures visant à mettre en valeur et à améliorer les impacts positifs du projet ;
- Indiquer les mesures d'atténuations différenciées à prendre, dans le cas de vulnérabilité spécifique.
- Évaluer la validité des mesures d'atténuation et de compensation proposées en rapport avec les conditions locales et indiquer les dispositions pour leur mise en place efficace.

## 7. Programme de surveillance et de suivi

- Etablir un programme de surveillance et de suivi du Projet, ainsi que les mesures envisagées en matière de formation, de communication et de gestion en vue d'assurer l'exécution, l'exploitation et le développement conformément aux prescriptions techniques et aux exigences environnementales adoptées par l'étude ;

## 8. Appendices

- Liste des personnes qui ont préparé l'évaluation environnementale et sociale ou y ont contribué.
- Bibliographie — indiquant les ouvrages écrits, publiés ou non, qui ont été exploités.
- Comptes rendus des réunions, des consultations et des enquêtes associant les parties prenantes, y compris les personnes touchées et les autres parties concernées. Ces comptes rendus décrivent les moyens utilisés auxdites occasions pour obtenir les points de vue des populations touchées et des autres parties concernées.
- Tableaux présentant les données pertinentes visées ou résumées dans le corps du texte. Liste des rapports ou des plans associés.

### **Mission 1.2 : Accompagnement du Maître d'Ouvrage pour la préparation et le suivi de l'enquête publique, conformément au décret n° 2-04-564 du 4 novembre 2008, et pour l'obtention de l'acceptabilité environnementale du Projet**

#### 1. Le dossier de l'enquête publique (EP) devra comprendre :

- Une fiche descriptive faisant ressortir les principales caractéristiques techniques du projet soumis à l'enquête publique ;
- Un projet de résumé (En Arabe Berbère, Français et Anglais), clair et compréhensible pour le public, des informations et des principales données contenues dans l'étude des impacts environnementaux et sociaux du projet concernés par l'enquête publique, notamment celles relatives aux impacts positifs et négatifs de l'aménagement et aux impacts cumulés relatifs à la mise en place d'activités industrielles projetées dans la première phase du Complexe Industrialeo-portuaire sur l'environnement et sur le social ainsi que les mesures envisagées pour supprimer, réduire ou compenser les conséquences dommageables d'un tel aménagement

- Un plan de situation désignant les limites de la zone d'impact prévisible du projet.
  - Les commentaires issus de l'enquête publique feront l'objet d'un rapport qui devra être joint au rapport de l'EIES dans sa version définitive.
2. Accompagnement du MO pour l'obtention de son acceptabilité environnementale et sociale.

## **Mission 2 : Evaluation des Impacts Cumulés Potentiels (EICP).**

### **Mission 2.1 : Evaluation des impacts cumulés potentiels des activités industrielles projetées au niveau de la phase I d'aménagement de la zone de développement du Complexe Industrialo-portuaire Nador West Med**

- Il s'agit d'effectuer une évaluation des impacts cumulatifs potentiels des activités logistiques et industrielles de la zone de développement, par le biais d'une analyse des enjeux clés des futures activités projetées, et définir les mesures d'atténuation générales. Sur cette base, une approche devra être définie pour que les impacts de chaque activité industrielle envisagée dans la zone de développement puissent être intégrés dans l'évaluation des impacts cumulatifs et que les mesures d'atténuation puissent être définies en fonction. L'analyse doit être portée sur la phase de construction et celle d'exploitation.
- L'évaluation des impacts cumulatifs doit être réalisée selon la méthode décrite dans le Manuel de bonnes pratiques pour l'évaluation et la gestion des impacts cumulatifs : Guidance for the Private Sector in Emerging Markets (IFC, 2013) (ci-après le Manuel de bonnes pratiques pour les impacts cumulatifs de la SFI). Cette approche place les composantes environnementales, sociales et culturelles clés au centre de l'évaluation et les examine de façon itérative dans le contexte d'autres projets ou propositions qui pourraient avoir un impact direct ou indirect sur ces composantes.
- L'EIC traiter des points suivants :
  - Définition de la portée de l'EIC ;
  - Résumé des sensibilités des milieux ;
  - Identification des récepteurs à risque (les composantes environnementales, sociales et culturelles que les sources d'impacts potentielles pourraient affecter) ;
  - Identification des sources d'impact potentiel qui pourraient contribuer à un impact cumulatif (à noter qu'à ce stade, l'information disponible sur les activités spécifiques ou les impacts attendus de ces activités est limitée) ;
  - Détermination des indicateurs à considérer dans l'EIC ;
  - Recommandations pour l'analyse et la gestion des effets cumulés.

## **Mission 2.2 : Etablissement du cahier des charges environnemental et social pour les entreprises s'installant dans la phase I de la zone d'Activité**

Le cahier des charges doit reprendre au minima, les aspects suivants :

- Les types d'impacts cumulés ;
- Les indicateurs du niveau d'impact et les seuils réglementaires d'acceptabilité ;
- Mesures d'atténuations générales en relation avec les impacts cumulés ;
- Mesures générales de suivi.

La mise en place du cahier des charges n'exclut pas la réalisation par les entreprises s'installant dans la zone d'activité et selon leurs champs d'activité, d'étude d'impact environnemental selon la réglementation marocaine.

## **Mission 3 : ETABLISSEMENT DU PLAN DE GESTION ENVIRONNEMENTALE ET SOCIALE (PGES)**

Le PGES proposé doit reprendre les résultats de la Missions 1 (EIES & PSSE) et de la Mission 2 (EIPC) de la présente étude et doit s'intégrer au PGES déjà existant relatif à la construction et à l'exploitation du port Nador West Med.

Un PGES doit comporter les mesures d'atténuation et de suivi ainsi que de dispositions à prendre pendant la mise en œuvre et l'exploitation du projet, pour éliminer les risques et effets environnementaux et sociaux négatifs, les compenser ou les ramener à des niveaux acceptables.

Le PGES doit également reprendre, les mesures et actions nécessaires pour mettre en œuvre ces mesures, actions et dispositions. A cet effet, le PGES doit

- Définir l'éventail des mesures à prendre pour réduire ou atténuer les impacts potentiellement négatifs ;
- Déterminer les dispositions nécessaires pour que ces mesures soient prises de manière efficace et en temps opportun et
- Décrire les moyens à mettre en œuvre pour se conformer à ces dispositions.

Le PGES doit préciser les éléments suivants :

### **1. Atténuation**

Le PGES détermine les mesures et les actions qui permettent de ramener les impacts environnementaux et sociaux potentiellement négatifs à des niveaux acceptables. Le plan comprendra des mesures compensatoires et les actions à entreprendre. Plus précisément, le PGES doit :

- Recenser et résumer tous les impacts environnementaux et sociaux négatifs envisagés ;

- Décrire chaque mesure d'atténuation, y compris le type d'impact auquel elle se rapporte et les conditions dans lesquelles elle doit être prise et les avantages que pourrait générer ces mesures ; et
- Prend en compte le plan d'atténuation requis et mis en place pour la construction du port Nador West Med.

## 2. Suivi

Le PGES doit définir les objectifs du suivi et indique la nature des actions menées à cet égard, en les associant aux impacts examinés dans l'évaluation environnementale et sociale et aux mesures d'atténuation décrites dans le PGES. Plus précisément, la section du PGES relative au suivi comprend :

- Une description détaillée et technique des mesures de suivi, y compris les paramètres à mesurer, les lieux d'échantillonnage, la fréquence des mesures, les limites de détection, et la définition des seuils pour la mise en place des appliquer des mesures correctives ; et
- Des procédures de suivi et d'établissement de rapports pour :
  - Assurer une détection rapide des conditions qui appellent des mesures d'atténuation particulières, et
  - Fournir des informations sur l'état d'avancement et les résultats des actions d'atténuation.
- Renforcement des capacités

Le PGES doit spécifier les moyens humains et matériels à mettre en place et si nécessaires proposer des mesures supplémentaires qui pourrait s'avérer nécessaires pour soutenir la mise en œuvre des mesures d'atténuation et de toute autre recommandation issue de l'évaluation environnementale et sociale.

- Calendrier d'exécution

Pour les trois aspects (atténuation, suivi et renforcement des capacités), le PGES doit indiquer un calendrier d'exécution des mesures devant être prises dans le cadre du projet, indiquant les différentes étapes et la coordination avec les plans de mise en œuvre globale du projet ;

## ARTICLE 5 – REUNIONS

Dans son offre, le titulaire détaillera l'ensemble des réunions d'avancement et de validation en tenant compte des délais de livraison des rapports. Il devra planifier des réunions régulières avec le Maître d'Ouvrage pour l'informer de l'état d'avancement et présenter les résultats obtenus. De même, et sur la base d'un délai acceptable, le Maître d'Ouvrage pourra provoquer des réunions de travail pour lesquelles le prestataire sera disponible. A cette fin le titulaire s'engage à mobiliser au moins deux de ses consultants de l'équipe de base, pour la participation à 5 réunions planifiées par le Maître d'Ouvrage, indépendamment des réunions planifiées dans

l'offre, au moins 15 jours avant la date de ladite réunion. Un refus de participation à ces réunions aux dates décidées par le Maître d'Ouvrage sera considéré comme un manquement grave aux obligations du titulaire.

Le titulaire est tenu toutefois de prévoir dans son offre au minimum l'ensemble des réunions suivantes :

- Une première réunion de lancement avec présentation du rapport d'établissement et de la méthodologie de conduite de l'étude,
- Deux réunions de présentation des principaux résultats obtenus aux termes des missions 1 et 2, pendant lesquelles le titulaire répondra aux questions du Maître d'Ouvrage.
- Une réunion de clôture de l'étude avec présentation de l'ensemble des résultats.

De plus, dans le cadre de la mission 1.2, il est demandé au titulaire d'accompagner le Maître d'Ouvrage dans les réunions prévues avec la Commission Régionale Unifiée d'Investissements de l'Oriental (Loi 47-18).

Les rapports seront fournis cinq jours ouvrables avant la date de chaque réunion. Les documents de présentation préparés par le titulaire (PowerPoint seront également fournis). Ces réunions seront menées en Français ou en Arabe et l'ensemble des consultants du titulaire participant à ces réunions devront parfaitement maîtriser au moins une de ces deux langues.

Un compte-rendu de chaque réunion, avec relevé des décisions, sera établi par le titulaire sous 72h, pour approbation par le Maître d'Ouvrage de l'étude.

## **ARTICLE 6 - RELATION TITULAIRE / MAITRE OUVRAGE**

Dans l'accomplissement des missions qui lui sont confiées, le Titulaire ne sera en aucune façon autorisé à se substituer au Maître d'Ouvrage, dans ses relations avec les tiers ou dans le fonctionnement de ses services.

Le titulaire se bornera à donner des conseils, qu'il appartiendra au Maître d'Ouvrage de transformer à sa convenance, en décision ou en ordre d'exécution.

## **ARTICLE 8 - ELEMENTS A FOURNIR PAR LE MAITRE DE L'OUVRAGE**

Le Maître d'Ouvrage remettra au titulaire les rapports et résumés des études réalisées :

- Plan d'aménagement de la phase I d'aménagement de la zone d'activité du Complexe Nador West Med et des installations connexes ;
- Le rapport du Diagnostic et Evaluation Environnemental et Social du Projet Nador West Med ;



- Le rapport de l'Etude des impacts environnementaux du projet de construction du port Nador West Med – PSSE et acceptabilité environnementale ;
- Le résumé de l'Etudes socio-économiques du projet Nador West Med ;
- Le résumé du Plan de Compensation et de Restauration des Moyens de Subsistance des populations affectées par l'accès routier au port NWM ;
- Le résumé de l'Enquête socioéconomique sur les pêcheurs de la baie de Bétouya ;
- Le résumé du Plan de Compensation et de Restauration des Moyens de Subsistance des pêcheurs de la baie de Bétouya ;
- Le résumé de l'Etude de maximisation des impacts du Projet Nador West Med ;
- Le résumé de l'Enquête socioéconomique sur les populations affectées par le projet de mise en place du Complexe industrialo-portuaire Nador West Med.
- Le résumé du Plan de Compensation et de Restauration des Moyens de Subsistance des populations affectées par la zone d'activités.

## **ARTICLE 8 : DOCUMENTS A REMETTRE AU MAITRE DE L'OUVRAGE**

Le Titulaire remettra au Maître de l'Ouvrage, des rapports contenant les résultats des études de chaque étape des missions citées à l'article 4. Lesdits rapports doivent être soumis en version provisoire pour validation, puis en version définitive intégrant les éventuelles remarques et observations du Maître d'Ouvrage.

Tous les rapports et plans, provisoires et définitifs doivent être remis en quatre exemplaires (04) papier et en format numérique non protégé ni pour la lecture, ni pour la modification et l'extraction de données, (natif et sans altération) compatibles avec PC. Les documents seront en format Word, Excel et Power Point et les plans en format DWG.

Dans le cadre de la mission 1.2, le Consultant sera amené à présenter le dossier d'étude d'impact environnemental et Social de l'aménagement de la zone d'activité du Complexe Industrialo-Portuaire Nador West Med à la Commission Régionale Unifiée d'Investissements de l'Oriental (Loi 47-18). A cet effet, le rapport de l'étude sera remis en 10 exemplaires sur support papier.

## **ARTICLE 9 : DOCUMENTS CONTRACTUELS**

Les pièces constitutives du marché comprennent :

- L'acte d'engagement ;

- Le présent Cahier des Prescriptions Spéciales ;
- L'offre technique ;
- Le bordereau des prix - détail estimatif ;
- Le Cahier des Conditions Administratives Générales applicables aux marches de services de la société Nador West Med.

En cas de discordance ou de contradiction entre les documents constitutifs du marché, ceux-ci prévalent dans l'ordre où ils sont énumérés ci-dessus.

## **ARTICLE 10 : REFERENCE AUX TEXTES GENERAUX APPLICABLES AU MARCHÉ**

Le titulaire du marché est soumis aux dispositions des textes suivants :

- Le Référentiel Général des Marchés -NWM- fixant les Conditions Administratives Générales applicables aux Marchés de Services ;
- Dahir N° 1-15-05 du 29 rabii II 1436 (19 février 2015) portant promulgation de la loi 112-13 relative au nantissement des marchés publics ;
- Circulaire n° 72/CAB du 26 novembre 1992 d'application du Dahir n°1-56-211 du 11 décembre 1956 relatif aux garanties pécuniaires des soumissionnaires et adjudicataires de marchés publics ;
- Le dahir n° 1-03-194 du 14 Rajeb 1424 (11 septembre 2003) portant promulgation de la loi n°65-99 relative au code du travail ;
- Tous les textes législatifs et réglementaires concernant l'emploi, les salaires de la main d'œuvre particulièrement le Décret n° 2-14-343 du 24 juin 2014 portant revalorisation du salaire minimum dans l'industrie, le commerce, les professions libérales et l'agriculture.

Le prestataire devra se procurer ces documents s'il ne les possède pas et ne pourra en aucun cas exciper de l'ignorance de ceux-ci et se dérober aux obligations qui y sont contenues.

En cas de contradiction entre ces textes, les prescriptions des documents les plus récents primeront.

## **ARTICLE 11 : VALIDITE ET DELAI DE NOTIFICATION DE LA SIGNATURE DU MARCHÉ**

Le marché ne sera valable et définitif qu'après sa signature par les deux parties contractantes.

L'approbation du marché doit être notifiée à l'attributaire dans un délai maximum de quatre-vingt-dix (90) jours à compter de la date fixée pour l'ouverture des plis. Si la notification de l'approbation n'est pas intervenue dans ce délai, l'attributaire est libérée de son engagement vis-à-vis du maître d'ouvrage. Dans ce cas, mainlevée est donnée, à sa demande, de son cautionnement provisoire, le cas échéant.

Toutefois, NWM peut, dans un délai de dix (10) jours avant l'expiration du délai visé au premier paragraphe ci-dessus proposer à l'attributaire de maintenir son offre pour une période supplémentaire déterminée. L'attributaire dispose d'un délai de dix (10) jours à compter de la date de réception de la lettre du Maître d'Ouvrage pour faire connaître sa réponse. En cas de

refus de l'attributaire, mainlevée lui est donnée de son cautionnement provisoire le cas échéant.

## **ARTICLE 12 : DELAIS D'EXECUTION, PENALITES POUR RETARD**

Le délai global des prestations est de Quatre (4) mois.

Le Titulaire doit remettre dans son offre technique, le planning général, précisant les délais de chacune des missions (certaines missions peuvent être menées en parallèle).

Les délais partiels deviendront contractuels et serviront de base pour l'application des pénalités de retard.

Ces délais commencent à courir au lendemain de la date fixée dans l'ordre de service de commencement de chaque mission.

En cas de retard imputable au Titulaire sur les délais précités, il lui sera appliqué une pénalité par jour calendaire de retard égale à un centième (1/100) du montant du marché.

Les pénalités de retard seront plafonnées à 10% du montant du marché.

Une fois atteint le plafond de 10%, le Maître d'Ouvrage se réserve le droit de résilier le marché sans aucune autre formalité et sans aucune indemnité pour le Titulaire.

## **ARTICLE 13 : DEFINITION DES PRIX**

### **Prix 1 : Mission 1.1 - Etude d'évaluation des impacts environnementaux et sociaux**

Ce prix rémunère le titulaire d'une manière forfaitaire, pour la réalisation de la Mission 1.1 relative à l'élaboration de l'étude des impacts environnementaux et sociaux.

### **Prix N°2 : Mission 1.2 - Accompagnement du Maître d'Ouvrage pour la préparation et le suivi de l'enquête publique et pour l'obtention de l'acceptabilité environnementale du Projet.**

Ce prix rémunère le Bureau d'Etudes d'une manière forfaitaire, pour la réalisation de la Mission 1.2 relative au suivi et assistance du Maître d'Ouvrage pour la présentation de l'étude d'EIES devant le Comité Régional Unifié d'Investissements de l'Oriental (Loi 47-18). Ce prix doit être supérieur à 25% du montant de la Mission 1.1.

### **Prix N°3 : Mission 2.1 - Evaluation des impacts cumulés potentiels des activités industrielles et logistiques.**

Ce prix rémunère le titulaire d'une manière forfaitaire, pour la réalisation de la Mission 2.1 relative à l'élaboration de l'évaluation des impacts cumulés potentiels des activités et industrielles et logistiques projetées au niveau de la phase I d'aménagement de la zone de développement du Complexe Industriel-portuaire Nador West Med.

**Prix N°4 : Mission 2.2 - Etablissement du cahier des charges environnemental et social pour les entreprises s'installant dans la phase I de la zone d'Activité.**

Ce prix rémunère le titulaire d'une manière forfaitaire, pour la réalisation de la Mission 2.2 relative à l'établissement du cahier des charges environnemental et social pour les entreprises s'installant dans la phase I de la zone d'Activité du Complexe Industriale-portuaire Nador West Med.

**Prix N° 5 : Mission 3 - ETABLISSEMENT DU PLAN DE GESTION ENVIRONNEMENTALE ET SOCIALE (PGES)**

Ce prix rémunère le titulaire d'une manière forfaitaire, pour la réalisation de la Mission 3 relative à l'établissement du Plan de Gestion Environnemental et Social spécifique à l'installation et l'exploitation de la phase I de la zone d'activité du Complexe Industriale-portuaire Nador West Med.

**ARTICLE 14 : BORDEREAU DES PRIX – DETAIL ESTIMATIF**

N° Prix	Désignation	Unité	Quantité	Prix Total HT
1	Mission 1.1 - Etude d'évaluation des impacts environnementaux et sociaux	F	1	
2	Mission 1.2 - Accompagnement du Maître d'Ouvrage pour la préparation et le suivi de l'enquête publique et pour l'obtention de l'acceptabilité environnementale du Projet.	F	1	
3	Mission 2.1 - Evaluation des impacts cumulés potentiels des activités industrielles et logistiques.	F	1	
4	Mission 2.2 - Etablissement du cahier des charges environnemental et social pour les entreprises s'installant dans la phase I de la zone d'Activité.	F	1	
5	Mission 3 - ETABLISSEMENT DU PLAN DE GESTION ENVIRONNEMENTALE ET SOCIALE (PGES)	F	1	
Montant Total HT				

Arrêté le présent détail estimatif à la somme de HT y compris la retenue à la source :.... dirhams.

## **ARTICLE 15 : BASES DE REGLEMENT**

Le Maître d'Ouvrage est exonéré de la TVA. Les prix du marché s'entendent hors TVA et seront facturés en hors taxes.

Les prix du présent Appel d'Offres sont réputés comprendre toutes les dépenses résultant de l'exécution des prestations prévues dans le cadre du CPS, y compris les frais de déplacements, séjour, frais généraux, impôts et marges bénéficiaires. Ils englobent également toutes les dispositions prévues par cet Appel d'Offres et dans le cas de bureaux d'études étrangers, la retenue à la source applicable aux titulaires étrangers non-résidents au Maroc au taux de dix pour cent (10%).

## **ARTICLE 16 : REVISION DES PRIX**

Les prix sont fermes et non révisables.

## **ARTICLE 17 : ECHEANCIER DE PAIEMENT**

Pour les missions M1.1, M2.1, M2.2, M3 : les paiements se feront selon l'échéancier suivant :

- 40% du forfait de la mission à la remise du rapport provisoire ;
- 60% du forfait de la mission à la validation du rapport définitif.

Pour la mission M1.2 : le paiement se fera à 100% à l'obtention de l'acceptation environnementale et sociale du Projet

Le paiement sera effectué au plus tard dans les 60 jours qui suivent la date d'approbation de la facture par le Maître d'Ouvrage.

## **ARTICLE 18 : REGLEMENT DES CONTESTATIONS**

En cas des contestations et litiges ayant trait à l'interprétation ou l'exécution du présent Appel d'Offres, les parties conviennent de recourir au règlement à l'amiable. Au cas où aucun compromis n'est intervenu entre les parties, celles-ci porteront l'affaire devant les Tribunaux de Nador, en application des dispositions législatives et réglementaires en vigueur au Maroc.

## **ARTICLE 19 : CONNAISSANCE DES LIEUX**

Le Titulaire est censé avoir pris connaissance des lieux des travaux objet du présent Appel d'Offres. Il ne pourra en aucun cas formuler des réclamations fondées sur une connaissance insuffisante des lieux et/ou des conditions locales d'exécution des prestations.

## **ARTICLE 20 : ASSURANCES**

Avant de commencer ses prestations, le Titulaire doit être assuré contre le risque de son activité professionnelle auprès d'une ou plusieurs sociétés d'assurances. Il s'engage à maintenir ces

garanties pendant toute la durée du présent marché et s'engage de remettre au Maître d'Ouvrage les certificats d'assurances y afférentes.

#### **ARTICLE 21 : OBLIGATIONS ET RESPONSABILITE DU TITULAIRE**

Le Titulaire s'engage à conduire les études en étroite collaboration avec les services du Maître d'Ouvrage, il doit veiller au respect des lois, règlements en vigueur au Maroc et s'engage à exécuter les prestations dans les Règles de l'Art et selon les normes et standards professionnels internationaux.

Le Titulaire prend la responsabilité de ses prestations, conformément aux usages et coutumes en matière de conseil, et aux dispositions de la loi et de la jurisprudence, ainsi que les conséquences dommageables qui pourraient résulter du fait de l'exécution des dites prestations.

Le Titulaire ne pourra confier une partie de l'étude à une tierce personne morale ou physique sans autorisation préalable écrite du Maître d'Ouvrage.

#### **ARTICLE 22 : RECEPTIONS**

Il n'est pas prévu de délai de garantie. La réception provisoire sera prononcée après remise des rapports définitifs de la mission dûment approuvés par la société.

La réception définitive sera prononcée en même temps que la réception provisoire de l'étude.

#### **ARTICLE 23 : SECRET PROFESSIONNEL**

Le Titulaire devra maintenir et garantir une confidentialité complète sur tous les documents et informations communiqués dans le cadre de l'étude et affectant les activités présentes ou futures de NWM.

Il est également entendu que les résultats de l'étude seront également soumis à la confidentialité et ne seront communiqués à des tiers qu'après accord écrit de la société Nador West Med.

#### **ARTICLE 24 : PROPRIETE INTELLECTUELLE**

Tout document, information et renseignement élaborés ou obtenus dans le cadre du présent Appel d'Offres, demeurent la propriété exclusive de la société Nador West Med.

#### **ARTICLE 25 : CHANGEMENT DANS LA MASSE DES PRESTATIONS**

La masse totale des prestations prévues dans le cadre du présent Appel d'Offres, pourra subir des variations, en augmentation ou en diminution dans la limite de 25% du montant du marché, sans aucune indemnité pour le Titulaire.



## **ARTICLE 26 : RESILIATION**

La résiliation du marché peut être prononcée dans les conditions et modalités prévues par le Référentiel Général des Achats -NWM- fixant les Conditions Administratives Générales applicables aux Marchés de Services.

## **ARTICLE 27 : CAUTIONNEMENTS**

Le cautionnement provisoire est fixé à vingt mille Dirhams (20.000,00 DHS).

Le cautionnement définitif est fixé à 3% (trois pour cent) du montant initial du marché. Il doit être constitué dans les trente (30) jours qui suivent la notification de l'approbation du marché.

## **ARTICLE 28 : RETENUE DE GARANTIE**

Par dérogation au Référentiel Général des Achats -NWM- fixant les Conditions Administratives Générales applicables aux Marchés de Services, il ne sera pas appliqué de retenue de garantie.

## **ARTICLE 29 - ARRET DE L'ETUDE**

Conformément aux dispositions du Référentiel Général des Achats -NWM- fixant les Conditions Administratives Générales applicables aux Marchés de Services, la société se réserve le droit d'arrêter l'exécution de l'étude à la fin de l'une des missions de l'étude.

Dans ce cas, le marché est automatiquement résilié et le titulaire ne peut prétendre à aucune indemnité.

## **ARTICLE 30 - FRAIS DE TIMBRES ET D'ENREGISTREMENT**

Le titulaire doit effectuer la formalité relative à l'enregistrement du présent marché à titre gratuit selon les lois et règlements en vigueur.

## **ARTICLE 31 : ELECTION DE DOMICILE**

1- Les notifications du maître d'ouvrage sont valablement faites au domicile élu ou au siège social du titulaire ou l'adresse électronique mentionnés dans l'acte d'engagement.

2- En cas de changement de domicile ou d'adresse électronique, le titulaire est tenu d'en aviser immédiatement le maître d'ouvrage.

Faute par lui d'avoir satisfait aux obligations ci-dessus, toutes les notifications qui se rapportent au marché sont valables lorsqu'elles ont été faites à l'adresse des bureaux ou adresse électronique du titulaire indiquées dans l'acte d'engagement.

## **ARTICLE 32 : SOUS-TRAITANCE**

Si le titulaire envisage de sous-traiter une partie des prestations du présent marché, il doit requérir l'accord préalable écrit du maître d'ouvrage auquel il est notifié la nature des prestations, l'identité, la raison ou la dénomination sociale, et l'adresse des sous-traitants et une copie conforme du contrat de la sous-traitance.

## **ARTICLE 33 : VALIDITE DU MARCHE**

Le marché ne sera valable et exécutoire qu'après sa signature par les deux parties contractantes.

Fait à Nador, le

Le Directeur Général de NWM

Le Titulaire